




FONDATION
CLAUDINE
TALON

RAPPORT
ANNUEL 2020



*Distribution de kits scolaires,
Plateau, octobre 2020.*

SOMMAIRE

04	LES SIGLES ET LES ABRÉVIATIONS
05	NOTRE MISSION
06	MOT DE LA PRÉSIDENTE
07	NOS VALEURS
08	LE CONTEXTE SANITAIRE
11	NOS RÉALISATIONS EN 2020
12	Santé de la mère et de l'enfant
27	Eau, hygiène & assainissement
32	Éducation
36	Autonomisation
42	Solidarité
44	NOS PARTENARIATS ET NOS FINANCEMENTS
48	NOS PERSPECTIVES

LES SIGLES & LES ABRÉVIATIONS

AEV	Adduction d'Eau Villageoise
AGR	Activité Génératrice de Revenus
ANAEP MR	Agence Nationale d'Approvisionnement en Eau Potable en Milieu Rural
BAC	Baccalauréat de l'Enseignement du Second Degré
BEPC	Brevet d'Études du Premier Cycle
CAPE	Centre d'Accueil et de Protection de l'Enfant
CEG	Collège d'Enseignement Général
CEP	Certificat d'Études Primaires
CGOB	Collège National des Gynécologues Obstétriciens du Bénin
CHUD	Centre Hospitalier Universitaire Départemental
CIRC	Centre International de Recherche sur le Cancer
CM	Cours Moyen
CNHU	Centre National Hospitalier Universitaire
EPP	École Primaire Publique
FO	Fistule Obstétricale
GHM	Gestion de l'Hygiène Menstruelle
OMS	Organisation Mondiale de la Santé
ONG	Organisation Non Gouvernementale
PEA	Poste d'Eau Autonome
SIDA	Syndrome d'Immunodéficience Acquise
SoBePed	Société Béninoise de Pédiatrie
VIH	Virus de l'Immunodéficience Humaine

NOTRE MISSION

- Améliorer les conditions de vie des femmes et des enfants en situation difficile au Bénin.
- Mettre en place et plaider pour des solutions durables, qui résolvent les problèmes de santé, d'hygiène et de cadre de vie inhérents à la précarité des femmes et de leurs enfants.



Inauguration et mise en service de l'EPP Gboho, octobre 2020.

LE MOT DE LA PRÉSIDENTE



Madame Claudine Talon.

L'année 2020 a été marquée par des défis inattendus. Cependant, loin de nous ébranler, elle a renforcé notre conviction quant à l'importance de la mission de la Fondation Claudine Talon.

Nous avons poursuivi notre engagement commencé en 2016 sur les thématiques de la santé de la mère et de l'enfant, de l'eau, de l'éducation, de l'autonomisation des femmes et de la solidarité.

Nos actions ont été facilitées par diverses collaborations avec des donateurs, des partenaires et nos équipes sur le terrain. À tous, j'adresse mes chaleureux remerciements.

Nos ambitions ne cessent de grandir et permettront d'avoir un impact encore plus fort sur la vie des femmes et des enfants du Bénin.

CLAUDINE TALON
PRÉSIDENTE DE LA FONDATION



NOS VALEURS

SOLIDARITÉ

Nous apportons notre soutien aux femmes, aux enfants et aux jeunes filles aujourd'hui, pour construire la nation de demain et générer le développement par l'altruisme et par l'entraide.

FAMILLE

Nous mettons toute notre énergie à consolider et à soutenir les valeurs familiales qui façonnent l'avenir et la réussite des futures générations.

INTÉGRITÉ

Nous plaçons la confiance, la crédibilité et la cohérence au sein de nos actions pour le bien-être de tous et dans le respect des différences.

EFFICACITÉ

Nous croyons en la dynamique qui veut que nos forces se joignent pour transformer l'avenir de façon à amener notre pays à l'épanouissement.

HUMILITÉ

Nous pensons que le respect et l'estime des uns et des autres, la modestie et le dévouement permettront de réaliser de grandes œuvres.

RESPECT DES DIFFÉRENCES

Tout en tenant compte des différences, nous agissons sans faire de discrimination.



LE CONTEXTE SANITAIRE

Au Bénin comme dans le reste du monde, la pandémie de la COVID-19 s'est révélée être un défi majeur et inattendu dès le premier semestre 2020.

Prévenir et limiter ses impacts sanitaires et économiques sur la population, et particulièrement sur les plus démunis, a été une activité importante de la Fondation Claudine Talon. Cette dernière a ainsi participé à l'effort national de lutte contre la propagation de la pandémie grâce à diverses actions menées sur l'étendue du territoire national.

La distribution d'équipements barrières à la propagation du Coronavirus

- 104.500 masques de protection grand public en tissu ont été confectionnés et distribués à 52.250 personnes dans six départements du territoire national. La distribution de ces masques a principalement ciblé deux catégories socioprofessionnelles particulièrement exposées : les vendeuses des marchés et les conducteurs de taxis-motos.
- Certaines formations sanitaires ont bénéficié de gel hydroalcoolique, de savon liquide et de dispositifs de lave-mains à pédale. Ces dotations ont permis d'accompagner le personnel soignant de ces structures dans l'application des gestes barrières et dans la bonne gestion de la crise sanitaire.
- 45 orphelinats ont reçu les équipements permettant l'observance des gestes barrières contre la propagation du coronavirus à savoir des masques de protection en tissu, du gel hydroalcoolique, du savon liquide et des dispositifs de lave-mains. Enfin, ces structures ont reçu des vivres et une enveloppe financière.

L'intégralité des équipements barrières confectionnés par la Fondation Claudine Talon (masques, gel hydroalcoolique, savon liquide et dispositifs de lave-mains) a été commandée et réalisée localement, faisant ainsi travailler des prestataires nationaux.



Distribution de dispositifs de lutte contre la COVID-19, maternité d'Avrankou, avril 2020.



Distribution de masques à des conducteurs de taxis-motos, Allada, avril 2020.

La sensibilisation

Des messages de sensibilisation large public ont été diffusés sur les réseaux sociaux pour améliorer la connaissance et le respect des gestes barrières. Les mêmes conseils ont été prodigués lors de la distribution des équipements barrières.

Impact sur les activités programmées pour 2020

Les activités menées à partir du mois de mars 2020 se sont déroulées dans le strict respect des gestes barrières aussi bien pour les équipes de la Fondation Claudine Talon, que pour les ouvriers des chantiers en cours de construction et pour les bénéficiaires des projets. Inévitablement, un impact sur la programmation des activités a été enregistré : visites de terrain et séances de sensibilisation différées ou avec un nombre réduit de personnes, suivi et évaluation des projets retardés, etc. Malgré cela, la Fondation Claudine Talon est parvenue à réaliser la plupart des activités programmées.

LUTTE CONTRE LA COVID-19 EN CHIFFRES (2020)

104.500

MASQUES
DE PROTECTION
EN TISSU
DISTRIBUÉS

> 800

LITRES DE GEL
HYDROALCOOLIQUE
DISTRIBUÉS

*Distribution de masques à la
mairie d'Allada, avril 2020.*



> 100

POSTES
DE LAVAGE
DES MAINS
DISTRIBUÉS

> 2.500

LITRES DE SAVON
LIQUIDE
DISTRIBUÉS



*Distribution de masques, de savon et de riz au centre d'accueil
des jeunes filles du CEG Perma, juin 2020.*

NOS RÉALISATIONS EN 2020



Enfant ayant bénéficié d'un kit scolaire, Plateau, octobre 2020.

Sage-femme
de la maternité
d'Adjarra,
mai 2020.

SANTÉ DE LA MÈRE ET DE L'ENFANT

- 13 ZÉRO FISTULE OBSTÉTRICALE
AU BÉNIN
- 18 AMÉLIORATION DES SOINS
ESSENTIELS DE LA MÈRE
ET DU NOUVEAU-NÉ
- 21 CARE4AFRIQUE :
LUTTE CONTRE LE CANCER
DU COL DE L'UTÉRUS
- 24 EXAMEN ROUGE :
LUTTE CONTRE LE VIH/SIDA

ZÉRO FISTULE OBSTÉTRICALE AU BÉNIN

La Fistule Obstétricale (FO) se caractérise par un écoulement anormal d'urine, de selles et/ou de sang. Cette anomalie peut survenir suite à un accouchement long et difficile chez des femmes qui ne jouissent pas d'une prise en charge sanitaire adéquate.

Très souvent, ces femmes perdent leur bébé et voient leur vie familiale, sociale et professionnelle s'effondrer.

Mis en place en 2017, le projet [Zéro Fistule Obstétricale au Bénin](#) est articulé autour de trois volets qui se complètent pour que les femmes porteuses de FO soient guéries et retrouvent une vie normale.

A. Identification des femmes porteuses de FO

La recherche de cas nécessite un travail de proximité. Ainsi la Fondation Claudine Talon collabore avec des acteurs communautaires qui participent à l'identification des femmes susceptibles d'être porteuses de FO.

En 2020 :

- une nouvelle Organisation Non Gouvernementale (ONG) a intégré le projet, ce qui porte à six le nombre d'ONG partenaires en charge de l'identification des femmes porteuses de FO et du suivi des femmes guéries.
- 450 relais communautaires des départements du Plateau et de l'Ouémé ont été formés. Ils rejoignent les 500 relais avec lesquels la Fondation Claudine Talon avait entamé une collaboration durant les années antérieures.
- une campagne de sensibilisation a été mise en œuvre et près de 2.000 spots ont été diffusés sur 20 radios communautaires réparties sur l'ensemble du territoire.
- le numéro de téléphone gratuit 69 59 88 88 est resté en service et a permis de répondre à plusieurs centaines d'appels chaque mois.

En 2020, 147 femmes ont été dépistées et 94 ont été confirmées porteuses de FO.



Formation de relais communautaires sur la FO, Avrankou, novembre 2020.

B. Prise en charge opératoire

La Fondation Claudine Talon appuie les opérations de chirurgie réparatrice en prenant en charge tous les frais pré et postopératoires. Ceci permet aux femmes d'être opérées dans des conditions optimales par l'ONG Artemedis.

La Fondation Claudine Talon soutient aussi les hôpitaux dans lesquels se déroulent les opérations chirurgicales. En 2020, quatre salles d'hospitalisation ont été réhabilitées et équipées au Centre Hospitalier Universitaire des Départements (CHUD) du Borgou et de l'Alibori et au Centre National Hospitalier Universitaire (CNHU) de Cotonou.

Au total, sept missions de réparations chirurgicales ont été organisées sur l'année écoulée. Elles ont permis d'opérer 139 femmes avec un taux de réussite de 77%, soit 107 femmes guéries en 2020.

*Inauguration de 2 salles d'hospitalisation réhabilitées
au CHUD du Borgou et de l'Alibori, Parakou, juin 2020.*



*Cérémonie de sortie du centre d'accueil dédié à la réinsertion
socio-économique des femmes guéries de la FO, Cotonou, novembre 2020.*

C. Réinsertion socio-économique

Après leur opération, les femmes sont invitées à prendre part à une formation de deux mois dans un des centres d'accueil de la Fondation Claudine Talon dédiés à la réinsertion socio-économique.

En 2020, la Fondation Claudine Talon a ouvert deux nouveaux centres d'accueil : l'un à Tourou (commune de Parakou) et l'autre à Cotonou. Ils complètent l'offre du premier centre de Biakou (commune de Tanguiéta) inauguré en 2018.

Les femmes guéries y reçoivent une formation à une activité artisanale telle que la fabrication de savon, le tissage, la couture, le perlage ou le tricotage. Avant leur retour chez elles, la Fondation Claudine Talon leur fait don du matériel nécessaire à la mise en place d'une Activité Génératrice de Revenus (AGR) ainsi que d'un fonds de roulement.

La période de transit des femmes dans le centre d'accueil leur permet d'être formées, mais garantit également un meilleur respect des recommandations médicales pour éviter une récurrence. Par ailleurs, le suivi des AGR par l'intermédiaire des six ONG partenaires permet d'appuyer les femmes durant une année dans leur activité professionnelle.

Au total, 96 femmes ont été formées dans ces trois centres en 2020 ; 88 femmes ont déjà reçu un appui à leur installation professionnelle. Celles qui ont été opérées fin 2020 recevront le leur début 2021.



Centre d'accueil inauguré à Tourou, Parakou, juin 2020.



Cérémonie de sortie du centre d'accueil de Tourou, juin 2020.

ZÉRO FISTULE OBSTÉTRICALE AU BÉNIN EN CHIFFRES (DE 2018 À 2020)

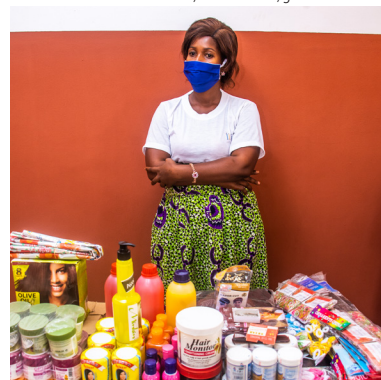
Remise de matériel pour la mise en place d'une AGR, Tourou, juin 2020.

451

FEMMES
DÉPISTÉES

368

OPÉRATIONS
RÉALISÉES



311

FEMMES
GUÉRIES



*Centre d'accueil de Tourou,
juin 2020.*

245

FEMMES
APPUYÉES
POUR DES AGR

AMÉLIORATION DES SOINS ESSENTIELS DE LA MÈRE ET DU NOUVEAU-NÉ

Chaque année au Bénin 1.600 femmes et près de 14.000 nouveau-nés meurent des suites de complications liées à la grossesse et à l'accouchement.

Sensibles à cette problématique, la Fondation Claudine Talon, la Société Béninoise de Pédiatrie (SoBePed) et le Collège National des Gynécologues Obstétriciens du Bénin (CNOB) en partenariat avec le Ministère de la Santé ont initié en octobre 2018 le projet [Amélioration des Soins Essentiels de la Mère et du Nouveau-né](#) dans la zone sanitaire d'Adjarra, Akpro-Missereté, Avrankou.

Ce projet s'adresse à une population de 400.000 habitants. Il a pour objectif de contribuer à la réduction de la mortalité maternelle et néonatale par l'amélioration de la prise en charge des gestantes, des parturientes et des nouveau-nés, et ce au niveau périphérique. Entièrement financé par la Fondation Claudine Talon, le projet a démarré le 1^{er} février 2019.

Au cours de l'année 2020 :

- les trois maternités communales d'Adjarra, d'Akpro-Missereté et d'Avrankou ont été équipées et mises en service ;
- un plaidoyer à l'endroit des élus locaux a été réalisé. Il avait pour objectif d'assurer leur adhésion au projet et de les sensibiliser à la lutte contre la mortalité maternelle et néonatale afin qu'ils puissent à leur tour informer la communauté ;
- deux sessions de formation sur les soins essentiels de la mère et du nouveau-né ont été prodiguées au profit des 55 sages-femmes et des 60 aides-soignantes des 24 maternités de la zone sanitaire ;
- des séances de sensibilisation communautaires ont été organisées ;
- 300 couches réutilisables en coton 100% biologique ont été offertes aux premiers bébés nés dans les nouvelles maternités ;
- une ambulance a été offerte à la zone sanitaire par l'Ambassade du Japon ;
- les trois anciennes maternités ont été réfectionnées et transformées en dispensaires ;
- des visites mensuelles ont été organisées dans le cadre du suivi du projet.



Maternité d'Akpro-Missereté, février 2020.



Sage-femme de la maternité d'Adjarra, mai 2020.



Ambulance offerte par l'Ambassade du Japon, Cotonou, août 2020.

AMÉLIORATION DES SOINS ESSENTIELS DE LA MÈRE ET DU NOUVEAU-NÉ EN CHIFFRES (2020)

3

MATERNITÉS
CONSTRUITES
& ÉQUIPÉES



1

AMBULANCE
MISE
À DISPOSITION



115

MEMBRES
DU PERSONNEL
SOIGNANT FORMÉS



CARE4AFRIQUE : LUTTE CONTRE LE CANCER DU COL DE L'UTÉRUS

Le cancer du col de l'utérus est le quatrième cancer le plus fréquent chez les femmes. Pourtant si les cellules précancéreuses sont traitées suffisamment tôt, les risques de développer ce cancer sont fortement réduits. Le défi majeur est donc lié au dépistage précoce.

Du 1^{er} juin 2019 au 31 décembre 2020, le projet pilote **Care4Afrique**, initié par le Centre International de Recherche sur le Cancer (CIRC) de l'Organisation Mondiale de la Santé (OMS) et la Fondation Lalla Salma du Maroc a été implémenté dans quatre pays d'Afrique de l'Ouest : le Burkina Faso, la Côte d'Ivoire, le Sénégal et le Bénin. Sa mise en œuvre au Bénin s'est faite à travers un partenariat entre la Fondation Claudine Talon, le Ministère de la Santé du Bénin, le CIRC et la Fondation Lalla Salma.

Le projet **Care4Afrique** s'est basé sur une approche « dépister puis traiter » en une ou deux visites pour une prise en charge immédiate. L'objectif de cette phase pilote au Bénin était le dépistage de 5.000 femmes âgées de 25 à 49 ans sur une période de 18 mois.

Le dépistage et le traitement des femmes ont eu lieu dans cinq formations sanitaires de Cotonou désignées par le Ministère de la Santé.

Après dépistage, les éventuelles lésions précancéreuses ont été prises en charge par diverses techniques (thermocoagulation, résection à l'anse diathermique). Les cas qui présentaient des cellules précancéreuses à un stade avancé ont été transférés au centre de référence en vue d'un autre traitement.

En 2020,

- les 25 sages-femmes impliquées dans le projet ont reçu une formation de remise à niveau sur la détection rapide de ce cancer et la prise en charge des lésions précancéreuses du col de l'utérus. Cette étape a complété la formation initiale.
- la ligne téléphonique gratuite 91 33 11 11 est restée en service afin d'informer et d'orienter les femmes vers le centre le plus proche.
- 1.952 femmes ont été dépistées dans les cinq centres du projet ; 180 d'entre elles étaient porteuses de cellules précancéreuses, soit une prévalence de 9,2%.

Parmi ces 180 femmes, 172 ont été traitées :

- 136 par la thermocoagulation ;
- 36 par la conisation car elles présentaient des cas de lésions précancéreuses à un stade plus avancé.

TOUS CONTRE LE CANCER DU COL DE L'UTÉRUS

LE DÉPISTAGE SAUVE DES VIES !

Dépistage et traitement gratuits des lésions
précancéreuses du col de l'utérus
des femmes de 25 à 49 ans

5 CENTRES DE DÉPISTAGE

LITTORAL

CHU-MEL

Centre de santé d'Ahouansori
Centre de santé de Gbégamey
Centre de santé de Missessin
Centre de santé de Suru-Léré

Appelez-nous pour plus d'informations

N° GRATUIT 91 33 11 11



Une visite de suivi est nécessaire un an après le traitement afin de s'assurer que des cellules précancéreuses ne sont plus présentes. Cependant à l'issue du projet, 42% des patientes traitées ne se sont pas présentées à cette visite. L'un des défis réside donc dans la diminution des cas de pertues de vue.

Perspectives

Le projet [Care4Afrique](#) s'est clôturé le 31 décembre 2020. Néanmoins la Fondation Claudine Talon poursuivra la lutte contre le cancer du col de l'utérus à travers un nouveau programme. À cet effet elle maintiendra les activités de dépistage et de traitement des lésions précancéreuses dans le département du Littoral et prévoit la mise en place d'une antenne régionale dans le département du Borgou au premier trimestre de 2021.

CARE4AFRIQUE EN CHIFFRES (2019 ET 2020)

5.966

FEMMES
DÉPISTÉES

551

FEMMES
CONFIRMÉES
POSITIVES

515

FEMMES
TRAITÉES

EXAMEN ROUGE : LUTTE CONTRE LE VIH/SIDA

Chaque année la Fondation Claudine Talon conduit des activités dans le cadre de la lutte contre le VIH/SIDA à travers l'information et la sensibilisation des communautés. Elle a particulièrement ciblé les jeunes cette année.

Sensibilisation des élèves des établissements secondaires à travers le jeu-concours national Examen Rouge

La Fondation Claudine Talon a lancé en décembre 2019 le jeu-concours **Examen Rouge** à l'endroit des adolescents et des jeunes afin d'améliorer leurs connaissances sur le VIH/SIDA et sur leur santé sexuelle et reproductive. L'objectif visé était d'éviter de nouvelles infections. Le jeu-concours était ouvert à tous les établissements scolaires du Bénin disposant des 1^{er} et 2^e cycles de l'enseignement secondaire. Il s'est clôturé en décembre 2020.

L'**Examen Rouge** a mobilisé 960 élèves sur tout le territoire national.

Parmi les 120 établissements scolaires retenus au lancement (dix dans chaque département), il en est resté 60 en lice suite à la première étape du jeu qui s'est déroulée via un questionnaire en ligne. La deuxième étape a permis par le même biais de sélectionner 24 établissements scolaires (soit les deux meilleurs établissements de chaque département).

Enfin, la finale départementale organisée en décembre à Cotonou a permis de désigner les douze équipes gagnantes, chacune issue d'un département du Bénin. Elles ont notamment reçu un lot d'encyclopédies offertes par la Fondation Vallet. Les trois meilleures d'entre elles bénéficieront en 2021 d'un soutien de la Fondation Claudine Talon en fonction de leurs besoins.



Élèves participant à la finale du concours Examen Rouge, Cotonou, décembre 2020.



Remise de prix aux équipes gagnantes du concours Examen Rouge, Cotonou, décembre 2020.

EXAMEN ROUGE EN CHIFFRES (2019 ET 2020)

12

DÉPARTEMENTS
IMPLIQUÉS

120

ÉCOLES
PARTICIPANTES

960

ÉLÈVES
PARTICIPANTS

*Poste d'eau autonome,
Tori-Bossito.*

EAU, HYGIÈNE & ASSAINISSEMENT

28 GESTION DE L'HYGIÈNE
MENSTRUELLE EN MILIEU
SCOLAIRE

31 CONSTRUCTION
D'OUVRAGES HYDRAULIQUES

GESTION DE L'HYGIÈNE MENSTRUELLE EN MILIEU SCOLAIRE

Le projet [Gestion de l'Hygiène Menstruelle en Milieu Scolaire](#) a été mis en place dans quatre départements dans le but de réduire l'absentéisme des jeunes filles à l'école pour cause de menstrues. Il fait suite aux phases pilotes conduites en 2018 et en 2019.

Au démarrage du projet, la Fondation Claudine Talon a réalisé une enquête auprès de 2.591 jeunes filles bénéficiaires. Cette enquête a fait ressortir que 27% des jeunes élèves qui ont déjà leurs règles ont manqué les classes pour ce motif et que 47% se sont déjà tâchées à l'école. Près de la moitié affirme avoir été victime de moqueries.

Une formation à la Gestion de l'Hygiène Menstruelle (GHM) a été dispensée à 2.776 jeunes filles (du CM1 à la 4^e) réparties dans 32 écoles des départements du Mono, du Couffo, de l'Atacora et de la Donga. Chacune de ces jeunes filles y a reçu un kit de quatre serviettes hygiéniques réutilisables en coton 100% biologique fabriquées par la Fondation Claudine Talon. En effet un atelier de confection de ces serviettes hygiéniques réutilisables a été mis en service au début de l'année 2020.

En fin d'année 2.399 jeunes garçons (de la 6^e à la 4^e) ont également été sensibilisés à cette thématique pour éviter la stigmatisation dont sont parfois victimes les jeunes filles.





Jeune fille observant une planche de la boîte à images au cours de la formation à la GHM en milieu scolaire, Mono, octobre 2020.

À l'occasion de cette formation :

- une boîte à images a été créée. Elle permet aux élèves de visualiser les concepts liés notamment à la puberté, au cycle menstruel, à l'hygiène menstruelle et à l'entretien de la protection hygiénique. La boîte à images permet également aux élèves d'être acteurs de leur propre apprentissage grâce aux échanges encadrés par une animatrice.
- 55 femmes issues des établissements scolaires ont été identifiées par les jeunes filles pour être des personnes-ressources dans le cadre du projet. Celles-ci sont des intermédiaires de confiance entre les jeunes filles et la Fondation Claudine Talon. Elles permettent ainsi à ces dernières de poser leurs questions sur le thème de la GHM.

GESTION DE L'HYGIÈNE MENSTRUELLE EN MILIEU SCOLAIRE EN CHIFFRES (2020)

4

DÉPARTEMENTS
BÉNÉFICIAIRES

32

ÉCOLES
BÉNÉFICIAIRES

16 EPP
16 CEG

5.175

ÉLÈVES
FORMÉS

2.776 FILLES
2.399 GARÇONS



12.000

SERVIETTES
HYGIÉNIQUES
RÉUTILISABLES
DISTRIBUÉES



Formations à la GHM en milieu scolaire, Mono et Donga, octobre et novembre 2020.

CONSTRUCTION D'OUVRAGES HYDRAULIQUES

La Fondation Claudine Talon oeuvre pour que les populations aient un meilleur accès à l'eau potable.

En 2020 sept sites ont été appuyés dans ce sens.

Le village d'Agbanlindjèhoué (Ouidah) a vu l'un de ses réseaux d'Adduction d'Eau Villageoise (AEV) et deux de ses bornes-fontaines réhabilitées. L'École Primaire Publique (EPP) du même village a profité d'un rétablissement de l'eau potable dans l'installation hydraulique préexistante, grâce à une action conjointe avec l'Agence Nationale d'Approvisionnement en Eau Potable en Milieu Rural (ANAEP MR).

Le village de Danmè-Kpossou (Avrankou), le Collège d'Enseignement Général (CEG) Latchè (Avrankou) et le village de Kitigbo-Migbèhoué (Ifangni) ont tous les trois bénéficié de la réhabilitation d'un Poste d'Eau Autonome (PEA) réalisé par une autre organisation, de la construction d'un forage, de la construction d'une station de pompage solaire et du changement des conduites.

Le centre d'accueil de la Fondation Claudine Talon dédié à la réinsertion socio-économique des femmes guéries de la FO situé à Tourou a bénéficié d'un PEA composé d'un château d'eau de 30 m³, d'une station de pompage solaire, de deux branchements particuliers et d'une borne-fontaine.

L'EPP de Gboho s'est vu installer un branchement particulier raccordé au PEA en face de l'école.



Château d'eau du PEA du centre d'accueil de Tourou, juin 2020.

*Distribution de kits scolaires,
Plateau, octobre 2020.*

ÉDUCATION

- 33 RENFORCEMENT
DES CAPACITÉS DES
ÉTABLISSEMENTS SCOLAIRES
- 34 EXCELLENCE
EN MILIEU SCOLAIRE
- 35 DISTRIBUTION DE
KITS SCOLAIRES

RENFORCEMENT DES CAPACITÉS DES ÉTABLISSEMENTS SCOLAIRES

Des salles de classe

Grâce à sa collaboration avec l'Ambassade de Chine, la Fondation Claudine Talon a agrandi l'établissement scolaire de Gboho. Ainsi trois salles de classe équipées en mobilier scolaire ont été mises en service en octobre 2020 dans l'EPP de ce village de la commune de Kpomassè.

Cette réalisation comprend également :

- un bureau ;
- un magasin ;
- un mur de clôture avec un portail et une enseigne ;
- quatre latrines ;
- une cuisine pour la cantine scolaire ;
- un branchement particulier raccordé au PEA en face de l'école.



EPP Gboho, octobre 2020.

Du mobilier scolaire

La Fondation Claudine Talon a soutenu le CEG2 Nikki en dotant l'établissement de 50 tables-bancs pour les élèves, de 6 tables et de 6 chaises pour les enseignants. Compte tenu du contexte pandémique, 50 litres de savon liquide ont également été distribués.



Distribution de mobilier scolaire au CEG2 Nikki, juin 2020.

EXCELLENCE EN MILIEU SCOLAIRE

La Fondation Claudine Talon a pour tradition de récompenser l'excellence en milieu scolaire. Par cette initiative elle entend encourager les meilleures performances scolaires au Bénin.

370 lauréats ont été primés pour leurs bons résultats durant l'année académique 2019-2020. Ainsi, les 170 élèves ayant obtenu la mention « Très Bien » au Baccalauréat de l'enseignement du second degré (BAC), les 100 premiers au Brevet d'Études du Premier Cycle (BEPC) et les 100 premiers au Certificat d'Études Primaires (CEP) sur le plan national ont vu leurs efforts récompensés.

Chaque futur étudiant a reçu un ordinateur portable. Chaque nouveau lycéen et nouveau collégien s'est vu offrir une tablette numérique.



DISTRIBUTION DE KITS SCOLAIRES

La 5^e édition de la distribution de kits scolaires a permis de soutenir 11.000 enfants et leur famille.

Ces kits ont été répartis dans 68 EPP du département du Plateau et dans 43 orphelinats et Centres d'Accueil et de Protection de l'Enfant (CAPE) du territoire national.

DISTRIBUTION DE KITS SCOLAIRES EN CHIFFRES (DE 2016 À 2020)

33.800

KITS SCOLAIRES
DISTRIBUÉS

272

EPP
SOUTENUES

43

ORPHELINATS
SOUTENUS



5

DÉPARTEMENTS
BÉNÉFICIAIRES



Distribution de kits scolaires, Plateau, octobre 2020.

*Jeune fille en apprentissage
dans le domaine agropastoral,
Natitingou, juin 2020.*



AUTONOMISATION DES FEMMES

37 INSERTION
PROFESSIONNELLE
DE JEUNES FILLES
DÉSCOLARISÉES

40 APPUI À DES ASSOCIATIONS
DE FEMMES ET DE JEUNES

INSERTION PROFESSIONNELLE DE JEUNES FILLES DÉSCOLARISÉES

VOLET 1 : MÉTIERS DIVERS

Depuis 2018, la Fondation Claudine Talon offre à des jeunes filles déscolarisées l'opportunité d'être formées à divers métiers tels que la couture, la coiffure, le tissage ou l'informatique.

Pendant cet apprentissage d'une durée de deux à trois ans, les jeunes filles bénéficient d'un suivi trimestriel. La Fondation Claudine Talon convie également les parents, les patrons et les apprenties à des séances bilans collectives. Les jeunes filles sont par ailleurs sensibilisées à la santé sexuelle et reproductive afin d'éviter des grossesses qui pourraient causer des abandons.

Au cours de l'année 2020, 420 jeunes filles des départements du Mono et du Couffo ont poursuivi leur apprentissage et la moitié d'entre elles ont clôturé leur parcours. Parmi ces dernières, 157 ont passé l'examen du certificat de qualification aux métiers avec succès. Chacune d'entre elles sera accompagnée dès 2021 par la Fondation Claudine Talon dans le démarrage d'une activité professionnelle.



Jeune fille en apprentissage dans le domaine du tissage, Aplahoué, février 2020.

VOLET 2 : MÉTIERS DE L'AGROPASTORAL



Jeune fille en stage dans le domaine de l'agropastoral, Natitingou, juin 2020.

La Fondation Claudine Talon a lancé en 2019 un deuxième volet de formations en faveur de jeunes filles déscolarisées. Les objectifs de ce volet sont d'assurer la formation et la réinsertion professionnelle d'une cible attirée par les métiers de l'agropastoral tels que l'élevage, le maraîchage et la petite transformation (jus, savon, etc.).

Parmi les 100 jeunes filles ayant bénéficié d'une formation théorique en 2019, 93 ont fini leur stage pratique en 2020 dont 63 en élevage, 9 en maraîchage et 21 en petite transformation.

À l'issue de cette formation, la Fondation Claudine Talon a offert le matériel et les fonds nécessaires aux jeunes filles prêtes à démarrer leur nouvelle activité professionnelle.

Ainsi, la Fondation Claudine Talon a financé pour les jeunes filles formées au maraîchage l'accès à la terre à exploiter (droit d'adhésion pour intégrer une coopérative, location de terrain), la location éventuelle d'un logement et divers équipements. Les jeunes filles formées à l'élevage ont quant à elles reçu des animaux ainsi que le matériel nécessaire à la bonne exécution de leurs activités (habitats, petits équipements et produits vétérinaires).

Les jeunes filles formées à la petite transformation bénéficieront également d'un appui à leur installation professionnelle en 2021.



Jeunes filles en stage dans le domaine de l'agropastoral, Natitingou et Hévié, juin et mars 2020.



APPUI À DES ASSOCIATIONS DE FEMMES ET DE JEUNES

Dans sa mission d'autonomisation et d'épanouissement de la jeunesse et des femmes, la Fondation Claudine Talon apporte des appuis ponctuels à des associations. Elle a participé en 2020 au développement du Centre des jeunes et des loisirs d'Adjarra ainsi que des activités du groupe de jeunes artistes Pépit'Arts.

Réhabilitation du centre des jeunes et des loisirs d'Adjarra

La Fondation Claudine Talon et le Ministère de la Jeunesse, des Sports et des Loisirs se sont unis pour fournir les fonds nécessaires à la modernisation du Centre des jeunes et des loisirs de la commune d'Adjarra.

Cette opération inclut la réhabilitation du bâtiment principal et la construction de nouvelles infrastructures telles que :

- une clôture ;
- un caniveau ;
- des puits pour le drainage et l'assainissement ;
- des bancs publics en béton ;
- des bordures ;
- des pavés à l'intérieur du centre ;
- des lampadaires solaires photovoltaïques.



Centre des jeunes et des loisirs de la commune d'Adjarra en cours de réhabilitation, mai 2020.

Appui au développement des activités du collectif Pépit'Arts

La Fondation Claudine Talon a offert un appui financier au profit des activités du collectif Pépit'Arts de Médédjonou. Composé d'une centaine d'enfants et de jeunes artistes, Pépit'Arts est un groupe de danse, de chant et de percussion traditionnels béninois.

Cet appui permet au groupe de développer ses activités artistiques qui sont une source de revenus et d'avenir pour ses membres.



Trois membres du groupe Pépit'Arts en visite à la Fondation Claudine Talon, Cotonou, octobre 2020.

*Panier type remis à des bénéficiaires
de la Fondation Claudine Talon, juin 2020.*

SOLIDARITÉ

43 SOUTIEN À DES ORPHELINATS ET À DES CENTRES D'ACCUEIL ET DE PROTECTION DE L'ENFANT

SOUTIEN À DES ORPHELINATS ET À DES CENTRES D'ACCUEIL ET DE PROTECTION DE L'ENFANT

La Fondation Claudine Talon porte une attention particulière aux enfants les plus démunis dont les orphelins. À l'occasion de célébrations annuelles telles que les fêtes de Pâques et de Noël, elle revient vers les 2.700 enfants des 43 orphelinats et CAPE qu'elle soutient.

Pâques des enfants

En avril 2020 des vivres et une enveloppe financière ont été offerts aux orphelinats et CAPE soutenus.

Noël des enfants

La célébration de Noël a été l'occasion de retourner dans ces mêmes structures afin de leur fournir des vivres, des produits d'hygiène, de la layette, du matériel de puériculture et des tissus-pagnes. Une enveloppe financière a également été offerte pour la confection de vêtements et pour l'organisation de la fête.



Cadeaux de Noël dans des orphelinats, Ouidah et Tori-Bossito, décembre 2020.



NOS PARTENARIATS ET NOS FINANCEMENTS

Partenariats

Afin d'atteindre ses objectifs et de pérenniser ses projets, la Fondation Claudine Talon tisse des partenariats solides avec des associations locales, des ONG communautaires, des entreprises et des privés qui partagent ses ambitions.

Pour financer ses projets en 2020, la Fondation Claudine Talon a pu compter sur quelques partenaires. Il s'agit de l'ONG internationale ARTEMEDIS, des Ambassades du Japon et de la République Populaire de Chine ; et de sociétés privées nationales et internationales telles que EREVAN, DIFEZI, LE GROUPE OFMAS, SHB, SODECO et SODIFA.

Point financier en 2020

En 2020, le montant total des ressources encaissées s'élève à 2.166.284.194 FCFA (deux milliards cent soixante-six millions deux cent quatre-vingt-quatre mille cent quatre-vingt-quatorze FCFA) et est mobilisé à 68% sur fonds propres de la Fondation Claudine Talon et à 32% sur contributions institutionnelles et privées.

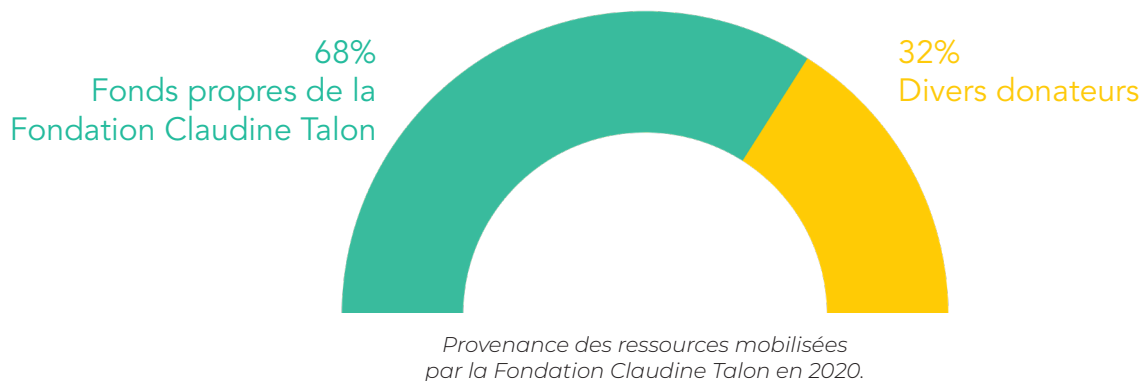
Le montant total des dépenses s'établit à 2.328.160.647 FCFA (deux milliards trois cent vingt-huit millions cent soixante mille six cent quarante-sept FCFA) : 78% de ce montant a été consacré à la mise en œuvre des projets et 22% au fonctionnement de l'institution.

NOS RESSOURCES

TYPES	RESSOURCES MOBILISÉES FCFA		
	FONDATION CLAUDINE TALON	DIVERS DONATEURS	TOTAL
NUMÉRAIRE	1.411.653.466	662.130.728	2.073.784.194
NATURE	60.000.000	32.500.000	92.500.000
TOTAL	1.471.653.466 68%	694.630.728 32%	2.166.284.194

Les dons en nature reçus en 2020 comprennent :

- 100.000 masques de protection réutilisables (mis à disposition par la Présidente de la Fondation Claudine Talon) ;
- 25 tonnes de riz (offertes par la société DIFEZI) ;
- 300 bidons de 25 litres d'huile (offerts par la société SHB).



NOS EMPLOIS

RUBRIQUES	MONTANTS FCFA
CONSTRUCTION ET ÉQUIPEMENT D'UN CENTRE DE SANTÉ D'ARRONDISSEMENT DANS LA ZONE DE SANTÉ D'ARBONGA-KORI-GUINGUIRI	404.157.031
CONSTRUCTION ET ÉQUIPEMENT D'UNE UNITÉ D'ONCOLOGIE ET D'URGENCES PÉDIATRIQUES AU CHUD OUÉMÉ-PLATEAU	193.926.335
MISE AUX NORMES DES SERVICES DE LA NÉONATOLOGIE ET DE LA MATERNITÉ AU CHUD BORGOU-ALIBORI	161.601.624
ZÉRO FISTULE OBSTÉTRICALE AU BENIN	126.046.250
AMÉLIORATION DES SOINS ESSENTIELS DE LA MÈRE ET DU NOUVEAU-NÉ DANS LA ZONE SANITAIRE DES 3A	113.857.051
COVID-19 : LUTTE CONTRE LA PROPAGATION DE LA PANDÉMIE	75.705.000
CONSTRUCTION ET ÉQUIPEMENT D'UN CENTRE DE SANTÉ DE RÉFÉRENCE À GANVIÉ	64.000.000
GESTION DE L'HYGIÈNE MENSTRUELLE EN MILIEU SCOLAIRE	51.893.736
LES PROJETS « PHARES 2020 » 1	1.191.187.027
DISTRIBUTION DE KITS SCOLAIRES	111.489.018
SOUTIEN À DES ORPHELINATS ET À DES CENTRES D'ACCUEIL ET DE PROTECTION DE L'ENFANT	86.357.690
RENFORCEMENT DES CAPACITÉS DES ÉTABLISSEMENTS SCOLAIRES	83.367.644
EXCELLENCE EN MILIEU SCOLAIRE	70.567.664
INSERTION PROFESSIONNELLE DE JEUNES FILLES DESCOLARISÉES	66.530.888

RUBRIQUES		MONTANTS FCFA
SENSIBILISATION ET COLLECTE DE DON DE SANG / APPUI À L'AGENCE NATIONALE DE TRANSFUSION SANGUINE		64.676.048
APPUI À DES ASSOCIATIONS DE FEMMES ET DE JEUNES		38.369.965
HONORAIRES SUIVI ET CONTRÔLE DES CHANTIERS DE CONSTRUCTION		35.450.000
CONSTRUCTION D'OUVRAGES HYDRAULIQUES		21.966.280
LUTTE CONTRE LE CANCER DU COL DE L'UTÉRUS / CARE4AFRIQUE		24.508.676
LUTTE CONTRE LE VIH/SIDA		5.625.715
DIVERS AUTRES APPUIS		7.752.177
LES AUTRES PROJETS	2	616.661.765
TOTAL DES PROJETS	1 + 2	1.807.848.792 78%
LES DÉPENSES D'EXPLOITATION ET DE FONCTIONNEMENT	3	520.311.855 22%
TOTAL DES DÉPENSES EN 2020	1 + 2 + 3	2.328.160.647



Répartition des emplois
de la Fondation Claudine Talon en 2020.

NOS PERSPECTIVES

La Fondation Claudine Talon s'apprête à entrer dans sa cinquième année d'exercice avec de multiples projets.

Elle maintiendra en 2021 ses activités phares en faveur :

- de la lutte contre la fistule obstétricale ;
- de la lutte contre le cancer du col de l'utérus par le biais d'un nouveau programme qui succède au projet Care4Afrique clôturé fin 2020 ;
- d'une bonne gestion de l'hygiène menstruelle en milieu scolaire ;
- de l'insertion professionnelle de jeunes filles déscolarisées ;
- de la lutte contre la propagation du VIH/SIDA ;
- de la construction d'infrastructures scolaires ;
- d'un meilleur accès à l'eau.

La Fondation Claudine Talon poursuivra les nouveaux projets qu'elle a initiés en 2020 dont :

- la construction d'une nouvelle maternité et la réfection du bloc de la pédiatrie au CHUD du Borgou et de l'Alibori ;
- la construction et l'aménagement d'un centre de santé de référence dans la cité lacustre de Ganvié ;
- la construction d'une unité d'oncologie pédiatrique et d'urgences pédiatriques au CHUD de l'Ouémé et du Plateau ;
- la construction dans la zone de santé d'Arbonga-Kori-Guinguiri dans l'Alibori d'un centre de santé d'arrondissement composé d'une maternité, d'un dispensaire et de logements pour le personnel soignant ;
- l'appui à l'Agence Nationale de Transfusion Sanguine pour la sensibilisation et la collecte de don de sang.



+229 97 97 25 25 | 64 57 84 84
www.fondationclaudinetalon.org